

Manuel d'installation de l'écran rétractable

Vista PLUS SCREEN^{MC}

RETRACTABLE 

Pour portes avec charnières à droite

Durable. Fiable. Attrayant.

*Pour les entrées de portes jusqu'à 36 p. (914 mm)
de largeur et 81 1/4" p. (2 064 mm) de hauteur*

Facile et
rapide
à **tailler** et
à **installer**



Félicitations et remerciements pour votre achat d'un produit Seiki !

L'écran Vista Plus est conçu et fabriqué par Seiki Screen Systems, grand fabricant très respecté au Japon. Grâce à la conception rigoureuse et au test de produit, l'écran Vista Plus est fait pour fonctionner de manière fiable pendant des années. En outre, il est accompagné d'une garantie limitée à vie contre tout vice de fabrication fournie par l'usine pour tous les éléments.

L'écran Vista Plus a été conçu pour être taillé et installé facilement. Le présent manuel d'installation vous guide étape par étape tout au long du processus. **Nous vous recommandons aussi de visiter le site *Seiki* à l'adresse www.seikiscreensystems.com/na.**



*Vous avez des questions?
Appelez sans frais notre service d'assistance au 1-877-446-7180.*



Index

<i>Apprendre à connaître l'écran Vista Plus.....</i>	<i>4</i>
<i>Pièces et liste des outils.....</i>	<i>5</i>
<i>Mesure de l'ouverture de porte.....</i>	<i>6</i>
<i>Dimensionnement de l'écran Vista Plus.....</i>	<i>7</i>
<i>Découpe des rails inférieur et supérieur et du cadre du loquet.....</i>	<i>8</i>
<i>Découpe du logement d'écran.....</i>	<i>9</i>
<i>Installation du logement d'écran.....</i>	<i>10</i>
<i>Installation du rail supérieur.....</i>	<i>11</i>
<i>Installation du rail inférieur.....</i>	<i>12</i>
<i>Étapes finales.....</i>	<i>13</i>

Pour les installations sur des portes doubles (portes à la française), vous aurez besoin d'un écran gauche et d'un écran droit Vista Plus, et d'un kit de lien des doubles portes. Consultez le manuel d'installation du kit de lien des doubles portes avant de commencer l'installation.

L'écran Vista Plus n'a pas été conçu pour une installation sur des portes de jardin coulissantes.

Apprendre à connaître l'écran *Vista Plus*

Avant de commencer le processus d'installation, familiarisez-vous avec l'écran Vista Plus et la porte sur laquelle vous allez l'installer.

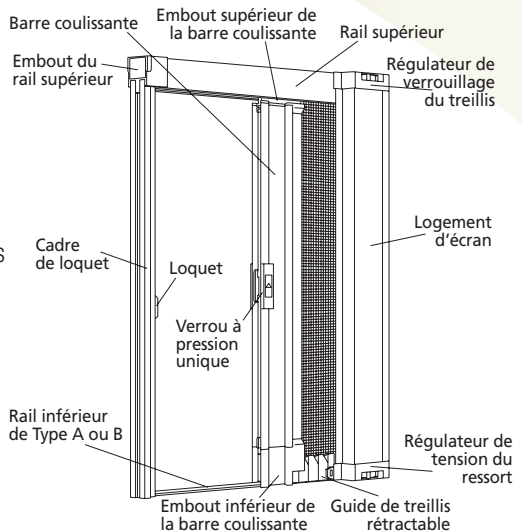
L'écran Vista Plus peut s'installer sur des portes s'ouvrant vers l'intérieur ou vers l'extérieur. Les portes à ouverture interne s'ouvrent vers l'intérieur de la maison et demandent que l'écran Vista Plus soit installé sur l'extérieur de la maison. Les portes à ouverture externe s'ouvrent vers l'extérieur de la maison et demandent que l'écran Vista Plus soit installé sur l'intérieur de la maison.

L'écran Vista Plus s'ajuste-t-il sur l'ouverture de porte ?

Assurez-vous que l'écran s'ajustera à la porte. L'écran Vista Plus s'adaptera sur une ouverture de porte allant jusqu'à 36 p. (914 mm) de large et 81 1/4 p. (2 064 mm) de haut. Si l'ouverture de porte est supérieure, l'écran Vista Plus pourra quand même être installé en attachant une languette sous le cadre de porte pour réduire la hauteur de l'ouverture de porte. Veuillez consulter la page 6 pour plus de détails.

La surface de montage de l'écran Vista Plus est-elle suffisante ?

L'écran Vista Plus est un montage encastré qui s'installe sur la surface intérieure du cadre de porte (Surface de montage indiquée sur le schéma **A**). Pour être sûr que l'écran Vista Plus Screen est complètement renforcé après l'installation, vous devez avoir une surface de montage d'au moins 1 5/8 p. (42 mm). Toutefois, l'écran Vista Plus peut s'accommoder d'une surface de montage minimale de 1 1/8 p. (28 mm). Dans ce cas, le support de montage de l'écran Vista Plus Screen dépassera légèrement le cadre de la porte. Cette surface de montage doit être plane et lisse et perpendiculaire (angle de 90°) par rapport à la porte.

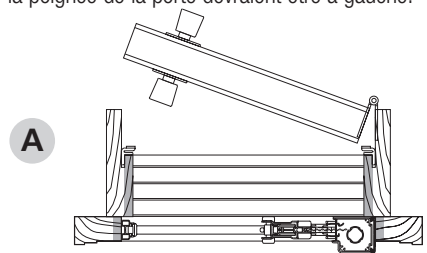


L'ouverture de porte est-elle d'équerre ?

Pour que l'écran Vista Plus fonctionne normalement, l'ouverture de porte doit être parfaitement d'équerre. À l'aide d'une équerre de charpentier, vérifiez pour vous assurer que le cadre de la porte est bien d'équerre. Si ce n'est pas le cas, utilisez des cales pour mettre le cadre de porte d'équerre avant de commencer l'installation.

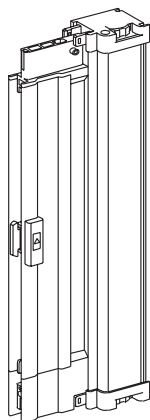
L'écran Vista Plus est-il installé sur une porte avec des charnières à droite ?

Pour finir, assurez-vous d'avoir acheté le bon modèle ! L'écran Vista Plus du présent kit est destiné à une porte qui a des charnières à DROITE. Pour déterminer l'emplacement des charnières, regardez la porte du côté sur lequel sera monté l'écran Vista Plus. Les charnières devraient se trouver à droite et le pommeau ou la poignée de la porte devraient être à gauche.



Pièces et liste des outils

Avant de commencer, assurez-vous que toutes les pièces sont incluses dans le kit de l'écran Vista Plus.



Logement d'écran



Support de montage



Cadre du loquet



Adhésifs, 2 pièces pour le verrou



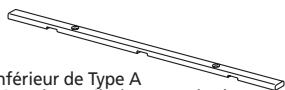
Vis à tête cylindrique bombée de 5/8 p. (16 mm), 10 pièces, pour le support de montage et le cadre de loquet



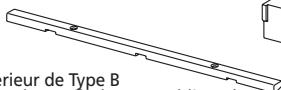
Vis à bois de 1-1/4 p. (32 mm), 3 pièces, pour le rail supérieur



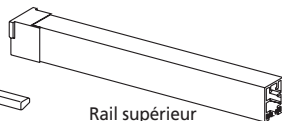
Vis autotaraudeuse de 5/8 p. (16 mm), 2 pièces, pour le rail inférieur



Rail inférieur de Type A (utilisé sur les seuils de porte plats)



Rail inférieur de Type B (utilisé sur les seuils de porte obliques)



Rail supérieur

Scie à métaux 32 dap_x



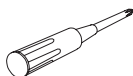
Ruban métrique



Équerre de charpentier



Tournevis cruciforme



Perceuse électrique



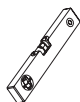
Lime



Crayon



Niveau



L'écran Vista Plus peut être taillé et installé en utilisant des outils couramment employés à la maison. Assurez-vous d'avoir tous les outils nécessaires à votre disposition avant de commencer.

REMARQUE : Un couperet peut être utilisé au lieu d'une scie à métaux si une lame bimétallique a été adéquatement installée.

Mesure de l'ouverture de porte

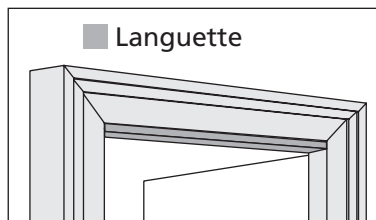
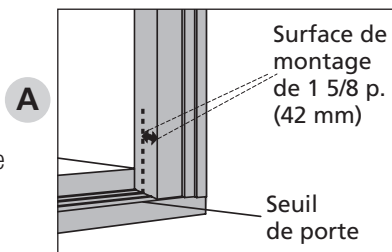
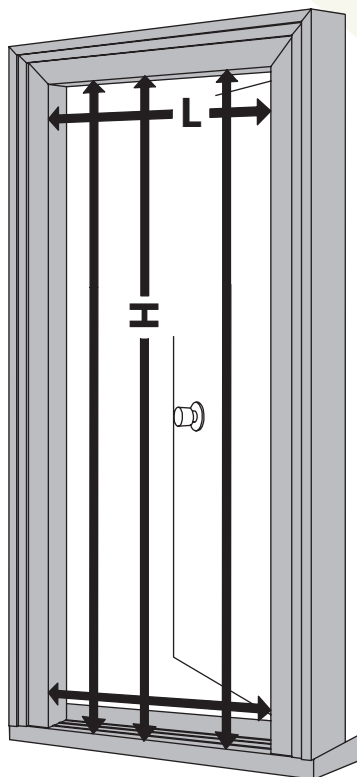
Il est maintenant temps de mesurer l'ouverture de la porte. L'écran Vista Plus s'adaptera sur une ouverture de porte allant jusqu'à 36 p. (914 mm) de large et 81 1/4 p. (2 064 mm) de haut. Si l'ouverture de porte est plus petite, l'écran Vista Plus doit être retaillé.

Pour la largeur, mesurez la dimension entre les côtés droit et gauche de la boiserie, à la fois en haut et en bas de l'ouverture de porte, comme indiqué sur le schéma. Enregistrez la plus petite des deux tailles dans la case ci-dessous intitulée « Largeur ».

Pour la hauteur, mesurez la dimension entre le haut du cadre de porte et le seuil de porte à l'endroit où sera installé l'écran Vista Plus. Seiki vous recommande de positionner l'écran Vista Plus pour qu'il affleure le bord externe du cadre de porte (le point le plus éloigné de la porte). Mesurez à partir du haut du cadre de la porte jusqu'au seuil en un point reculé de 1 5/8 p. (42 mm) du bord externe du cadre de la porte. Mesurez les trois endroits et enregistrez la plus petite taille dans la case intitulée « Hauteur » ci-dessous.

Largeur	Hauteur

REMARQUE : Si l'ouverture de porte est trop haute, une languette devra être installée avant l'installation de l'écran Vista Plus. La languette devra réduire l'ouverture de porte à 81 1/4 p. (2 064 mm) ou moins. Toutes les mesures doivent être effectuées une fois la languette installée.



Dimensionnement de l'écran *Vista Plus*

Si l'ouverture de porte a moins de 36 p. (914 mm) de large et 81 1/4 p. (2 064 mm) de hauteur, l'écran Vista Plus devra être retaillé.

Calcul de la longueur à couper pour les rails inférieur et supérieur

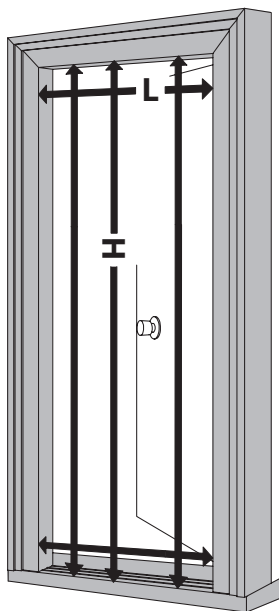
Pour calculer la longueur à couper des rails inférieur et supérieur, utilisez la formule suivante :

(Largeur mesurée)	[Longueur à couper]
36 p. (914 mm) - [] =	<input type="text"/>

Calcul de la longueur à couper pour les rails inférieur et supérieur et le cadre du loquet

Pour calculer la longueur à couper des rails inférieur et supérieur et du cadre du loquet, utilisez la formule suivante :

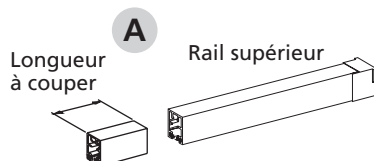
(Hauteur mesurée)	[Longueur à couper]
81 1/4 p. (2 064 mm) - [] =	<input type="text"/>



Découpe des **Rails** inférieur et supérieur et du cadre du loquet

La découpe du rail supérieur de l'écran Vista Plus est facile à effectuer.

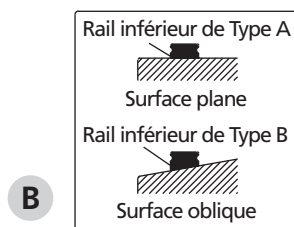
1. En utilisant la dimension de la « longueur à couper » calculée à la page 7, mesurez soigneusement le rail supérieur sur le côté opposé à l'embout. Marquez tous les côtés pour assurer une coupe nette et précise.
2. En portant des lunettes de sécurité, coupez le rail supérieur à l'aide d'un coupeperet ou d'une scie à métaux bilame. **(A)**



Choix et découpe du rail inférieur

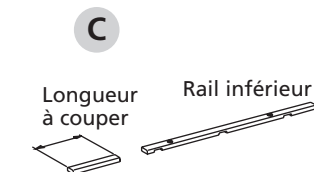
Avant de couper, il est important de choisir le bon rail inférieur à installer. Le kit de l'écran Vista Plus comporte deux rails inférieurs pouvant s'installer sur des seuils de porte plats ou obliques. Veuillez consulter le schéma **(B)** pour déterminer le bon rail inférieur.

1. En utilisant la même dimension de « longueur à couper » que pour le rail supérieur, mesurez et marquez le rail approprié avec un crayon sur tous les côtés pour assurer une coupe nette et précise. Le rail inférieur peut être coupé de n'importe quel côté.



Choisissez le rail inférieur approprié, c'est-à-dire pour un seuil de porte plat ou à angle.

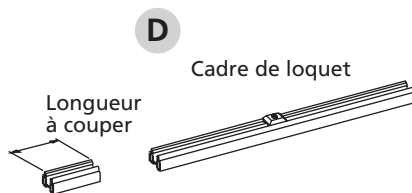
2. Coupez le rail inférieur longitudinalement. **(C)**



Découpe du cadre du loquet

N'importe quel côté du cadre de loquet peut être coupé.

1. En utilisant la dimension de la « longueur à couper » du logement d'écran et du cadre du loquet calculée à la page 7, mesurez soigneusement, et marquez le cadre du loquet sur tous les côtés pour assurer une coupe nette et précise.
2. Coupez le cadre du loquet longitudinalement. **(D)**



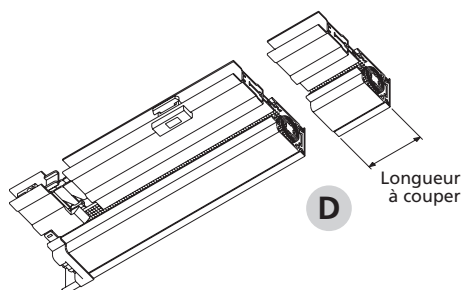
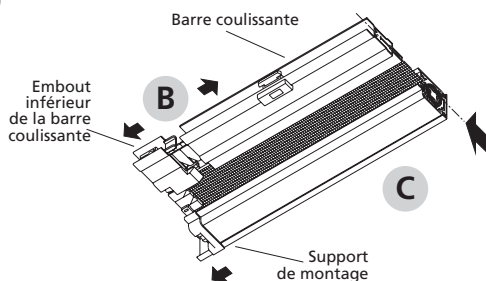
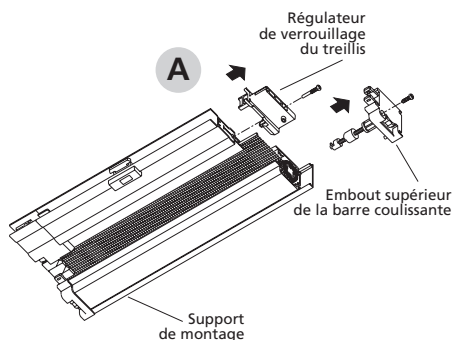
REMARQUE : Il est important de porter des lunettes de sécurité en permanence lorsque vous coupez des éléments de l'écran Vista Plus. Après avoir coupé une partie quelconque de l'écran Vista Plus, il est recommandé d'utiliser une lime pour faire disparaître les bavures.

Découpe du *logement d'écran*

Il est facile de découper le logement d'écran et le treillis en fibre de verre de l'écran Vista Plus en utilisant un coupeuret ou une scie à métaux.

REMARQUE : Toutes les coupes seront effectuées à l'extrémité supérieure du logement d'écran. Le support de montage du logement d'écran comporte des étiquettes indiquant clairement les zones à **COUPER** et à **NE PAS COUPER**.

1. Retirez le régulateur de verrouillage du treillis et l'embout de la barre coulissante du logement d'écran en dévissant les écrous à l'aide d'un tournevis cruciforme. **(A)**
2. Détachez la barre coulissante de l'embout, et faites-la glisser vers le haut du logement d'écran jusqu'à ce qu'elle soit alignée avec le haut de l'assemblage et le treillis. **(B)**
3. Faites glisser le support de montage jusqu'à ce que l'arête supérieure soit alignée avec celle du logement d'écran. **(C)**
4. Après avoir aligné tous les éléments, mesurez soigneusement, et marquez le logement d'écran, la barre latérale et le support de montage de tous les côtés en fonction de la « longueur à couper » calculée à la page 7. **(D)**
5. En portant des lunettes de sécurité, coupez longitudinalement tous les éléments de l'assemblage. Utilisez une lime pour faire disparaître les bavures des surfaces coupées.
6. Réattachez la barre coulissante sur l'embout inférieur de la barre coulissante. **(B)** Assurez-vous de pousser aussi loin que possible.
7. Réattachez le régulateur de verrouillage du treillis et l'embout supérieur de la barre coulissante du logement d'écran en remplaçant les vis prévues à cet effet. **(A)**
8. Faites glisser le support de montage hors du logement d'écran et mettez-le de côté.



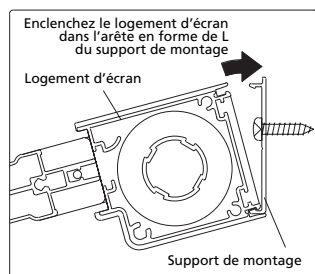
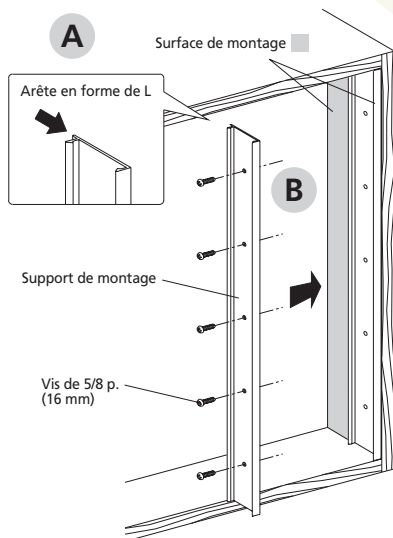
Installation du support de montage et du logement d'écran

Fixation du support de montage

Le support de montage de l'écran Vista Plus est installé sur la surface intérieure droite du cadre de porte. La dimension minimale idéale de cette surface doit être de 1 5/8 p. (42 mm). La surface doit être parfaitement plane et perpendiculaire (angle de 90°) par rapport à la porte.

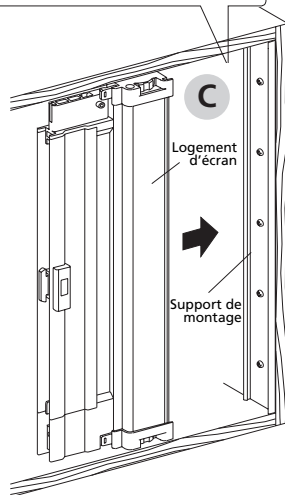
Si la surface de montage dépasse 1 5/8 p. (42 mm), le support de montage pourra être placé n'importe où sur cette surface. Seiki recommande de faire affleurer le support de montage avec l'arête extérieure du cadre de porte (le point le plus éloigné de la porte).

1. Localisez l'arête en « L » du support de montage.
(A) Le support de montage sera positionné avec cette arête le plus près de la porte.
2. Enlevez la protection de la bande adhésive du dos du support de montage et positionnez-le sur la surface de montage. **(B)**
3. À l'aide d'un niveau, ajustez le support de montage pour vous assurer qu'il est positionné d'aplomb.
4. Fixez le support de montage sur le cadre de la porte à l'aide des vis autotaraudeuses de 5/8 p. (16 mm) fournies à cet effet.



Fixation du logement d'écran

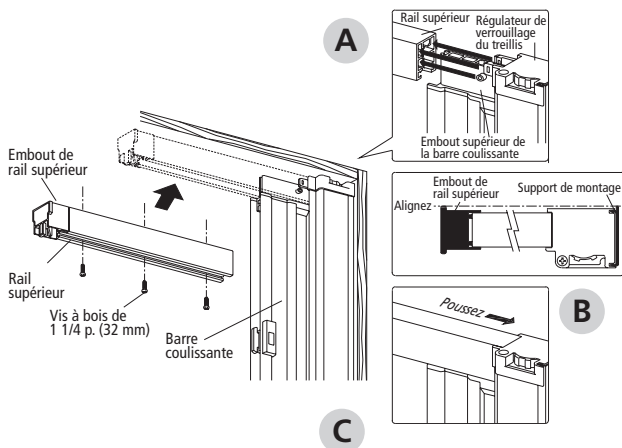
1. Placez le coin frontal droit du logement d'écran sur l'arête extérieure du support de montage. **(C)**
2. Faites pivoter le logement d'écran sur ce point jusqu'à ce que l'assemblage s'enclenche dans l'arête en « L » du dos du support de montage.



Fixation du *rail supérieur* et du *cadre du loquet*

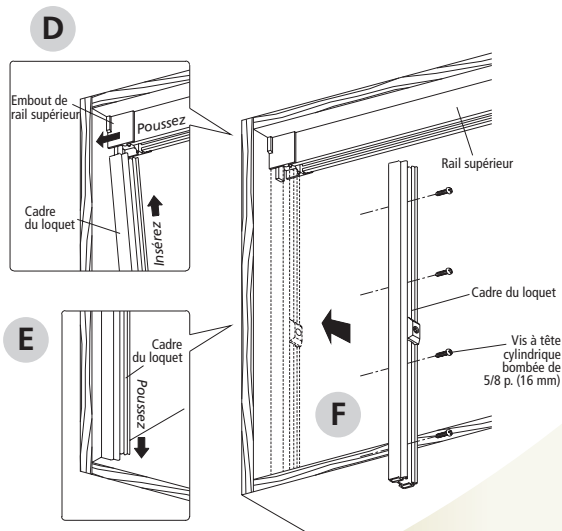
Installation du rail supérieur :

1. Enlevez la protection de la bande adhésive du rail supérieur.
2. Placez l'embout désoperculé du rail supérieur sur l'embout supérieur de la barre coulissante et faites glisser le rail supérieur dans le régulateur de verrouillage du treillis. Assurez-vous du bon ajustage. **(A)**
3. Alignez le rail supérieur pour que l'arête de l'embout du rail supérieur soit le plus près possible de la porte et dans le prolongement direct de l'arête en forme de L du support de montage. Cet alignement devra être à un angle de 90° par rapport à la surface de montage sur laquelle sera fixé le support de montage. **(B)** Une fois l'alignement terminé, pressez le rail supérieur fermement en place et fixez-le avec les vis à bois de 1 1/4 p. (32 mm) fournies à cet effet. **(C)**



Fixation du cadre du loquet :

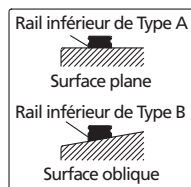
1. Insérez le cadre du loquet dans la partie inférieure de l'embout du rail supérieur. Assurez-vous que l'embout du rail supérieur s'ajuste bien sur le côté gauche du cadre de porte. **(D)**
2. À l'aide d'un niveau, ajustez le cadre du loquet le long de la surface de montage du cadre de porte en vous assurant qu'il est positionné d'aplomb. Il est important que le bas du cadre du loquet soit bien ajusté sur le seuil de porte. **(E)**
3. Fixez le cadre du loquet sur le cadre de la porte à l'aide des vis autotaraudeuses de 5/8 p. (16 mm) fournies à cet effet. **(F)**



Installation du rail inférieur et ajustement du loquet

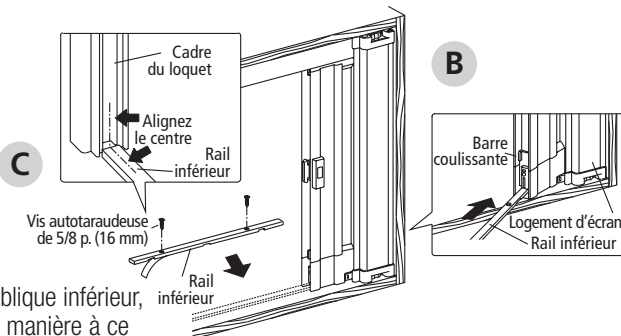
Si le rail inférieur n'a pas été coupé, il est important de choisir le bon rail inférieur pour l'installation.

Le kit de l'écran Vista Plus comporte deux rails inférieurs pouvant s'installer sur des seuils de porte plats ou obliques. Veuillez consulter le schéma (A) pour déterminer le bon rail inférieur.



1. Enlevez la protection de la bande adhésive du rail inférieur.

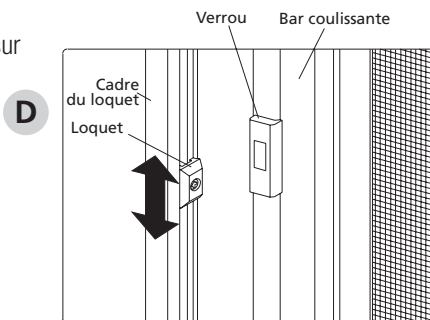
2. Tout en levant légèrement la barre coulissante, insérez un bout du rail inférieur dans la rainure du bas de l'embout inférieur de la barre coulissante. (B)



REMARQUE : Si vous utilisez le rail oblique inférieur, assurez-vous qu'il est bien orienté de manière à ce que le haut du rail inférieur affleure et soit de niveau lorsque vous le placerez sur le seuil de porte.

3. Placez l'autre bout de manière que le centre du cadre du loquet s'aligne avec le centre du rail inférieur. (C) Une fois l'alignement terminé, pressez le rail inférieur fermement en place sur le seuil de porte.

4. Fixez le rail inférieur sur le seuil de porte à l'aide des vis autotaraudeuses de 5/8 p. (16 mm) fournies à cet effet. Il n'est pas nécessaire de percer préalablement des trous sur la surface du dessous.

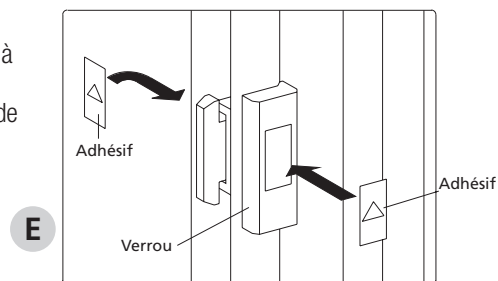


Ajustement du loquet

1. Desserrez la vis du loquet.

2. Faites bouger le loquet de haut en bas jusqu'à ce que ce que vous trouvez l'endroit où le loquet assure un bon contact avec le taquet de sécurité. Resserez la vis du taquet pour le mettre bien en place. (D)

3. Collez comme indiqué les adhésifs sur les parties frontales et dorsales du loquet. (E)

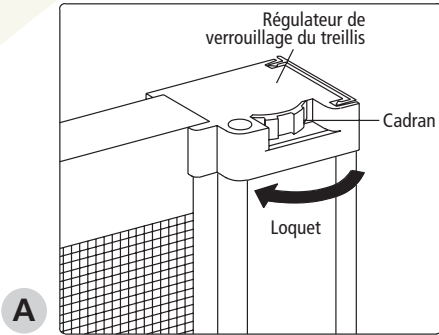


Derniers *ajustements*

Ajustement du treillis

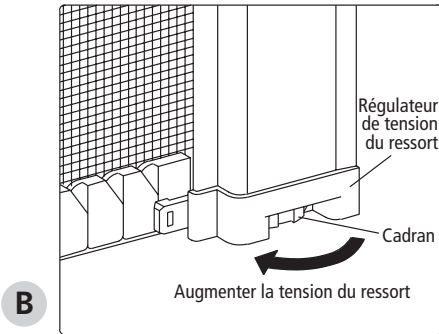
L'écran Vista Plus peut être ajusté pour réduire la longueur de treillis qui sort du logement d'écran. Cela permet de garder le treillis tendu et de maintenir le bon fonctionnement de l'écran Vista Plus tout en tenant à distance les insectes indésirables.

1. Fermez l'écran Vista Plus.
2. Faites tourner le cadran du régulateur de verrouillage du treillis comme indiqué sur le schéma **(A)** jusqu'à ce que vous sentiez une résistance, mais sans trop serrer.



Ajustement de la tension du ressort

1. Si l'écran Vista Plus ne se rétracte pas complètement ou pas assez rapidement, tournez le cadran du régulateur de tension du ressort, comme indiqué sur le schéma **(B)**, pour augmenter la tension du ressort.
2. Si l'écran Vista Plus se rétracte pas trop rapidement, tournez le cadran du régulateur de tension du ressort en sens inverse pour diminuer la tension du ressort.



*L'installation de
l'écran Vista Plus
est maintenant
terminée !*

Conseils de service et d'entretien

L'écran Vista Plus a été conçu et dessiné pour que vous n'ayez pas à vous soucier de l'entretien. Voici quelques conseils qui vous permettront d'assurer le bon fonctionnement de votre écran Vista plus pendant de nombreuses années.

- Tous les éléments mobiles utilisés pour l'écran Vista Plus ont été fabriqués à partir d'un mélange de nylon et d'autres matériaux. Cette combinaison de composés est solide, résiste aux chocs et s'autolubrifie. N'utilisez pas d'huile, de graisse, de vaporisateurs huileux ou de lubrifiants sur aucun élément de l'écran Vista Plus. Ces produits attirent la poussière et les débris, et pourraient amener votre écran Vista Plus à fonctionner anormalement. Toutefois, l'application périodique d'un lubrifiant sec au silicium sur les parties mobiles est permis.
- Nous vous recommandons, lorsque vous n'utilisez pas votre écran Vista Plus, de le maintenir en position rétractée. Ceci vous aidera à prolonger la durée de vie du treillis de l'écran. En position « rétracté », le treillis est protégé et reste propre.
- Assurez-vous que le rail inférieur ne contient pas de poussière ou de débris. Utilisez un balai pour nettoyer le rail inférieur.
- Si le treillis de l'écran subit des dommages ou se déchire, vous avez la possibilité d'acheter séparément une cartouche de remplacement auprès de votre concessionnaire ou revendeur local.

*** Avant d'installer l'écran Vista Plus, prenez le temps de lire soigneusement les instructions d'installation.**

Ligne de dépannage

L'écran Vista Plus a été conçu pour être taillé et installé facilement. Le présent manuel d'installation vous guide étape par étape tout au long du processus.

Si vous avez des questions lors de l'installation de l'écran Vista Plus, nous vous recommandons de visiter le site web de Seiki à l'adresse www.seikiscreensystems.com/na.



Seiki fournit un certain nombre de manuels en ligne :

- **Renseignements sur le produit**
- **Manuel d'installation de l'écran Vista Plus**

*Vous avez d'autres questions ?
Appelez sans frais la ligne du Centre
de bricolage Seiki au 1-877-446-7180*



Écran Vista Plus

Garantie à vie limitée/non transférable

Garantie du fabricant

Seiki Screen Systems déclare que l'écran Vista Plus ne comporte pas de défauts de fabrication en ce qui concerne les matériaux ou le façonnage et qu'il demeurera garanti aussi longtemps que l'acheteur initial conservera le produit et/ou continuera d'habiter à la résidence d'installation d'origine du produit. Seiki Screen Systems réparera ou remplacera, à sa seule discrétion, selon les modalités de la présente garantie et sur preuve d'achat, tout élément qui présente un défaut de fabrication. La présente garantie exclut le treillis en fibre de verre de l'écran. En outre, la présente garantie ne couvre pas les éléments endommagés suite à une utilisation inappropriée ou une installation incorrecte. Elle ne couvre pas non plus les éléments qui ont été modifiés d'une manière non prescrite par les directives d'installation du présent manuel. La présente garantie se limite strictement et uniquement aux éléments défectueux. La présente garantie limitée non transférable exclut la main-d'oeuvre, la casse ou les dommages découlant d'une usure normale, d'un manque d'entretien, ou d'une utilisation autre que domestique, ou découlant d'accidents et de « catastrophes naturelles ». Les remplacements ou réparations effectués en vertu de la présente garantie limitée sont autrement garantis pour la période restant à courir de la garantie d'origine. La responsabilité de Seiki Screen Systems en vertu de la présente garantie limitée se restreint aux mesures correctives stipulées dans le présent document et ne s'étend pas aux dommages accessoires et indirects. Le consommateur a la charge d'aviser Seiki Screen Systems du manque éventuels d'éléments dans les 30 jours suivant l'achat de l'écran Vista.

L'écran Vista a été conçu pour empêcher les insectes nuisibles de pénétrer dans votre maison. Il n'a en aucun cas été conçu pour servir d'écran de sûreté ou de sécurité pour empêcher des personnes, des animaux ou des enfants d'entrer chez vous. La responsabilité en ce qui concerne un dommage quelconque - y compris mais sans s'y restreindre les dommages généraux, particuliers, indirects, accessoires, alourdis, punitifs ou exemplaires, et les pertes économiques, ainsi que le non-respect des garanties explicites ou implicites, y compris mais sans s'y restreindre les garanties explicites relatives à la qualité marchande ou à l'adaptation à une fin autre que celle stipulée - est rejetée et soustraite de la présente garantie, dans la mesure où un tel rejet ou exclusion de responsabilité est autorisé par la loi du ressort territorial particulier.

Entretien : Assurez-vous que le rail inférieur ne contient pas de poussière ou de débris. L'usage périodique d'un pulvérisateur de silicone sur l'intérieur du rail supérieur, du rail inférieur et du guide de rétraction du treillis est recommandé. Ne pas utiliser de lubrifiants à base de produits pétroliers.

Écran Vista Plus

Fabriqué par

Seiki Screen Systems

MANUEL D'INFORMATION SUR LE PRODUIT

Pour les réclamations liées à la garantie

composez le 1-877-446-7180

ou envoyez un courriel à info@seikiscreensystems.com

Pour l'entretien et des conseils utiles, veuillez visiter notre site web à l'adresse

www.seikiscreensystems.com/na